

**LOKAAL DIENSTENCENTRUM
PLAZARAMA**



Administratief basisdossier
LDC Plazarama 2022

Inhoud

1. Inleiding	3
1.1 Situering lokaal dienstencentrum Plazarama	3
1.2 Situering administratief basisdossier	3
2. Voorgenomen activiteiten	3
3. De organisatiestructuur	4
3.1 LDC Plazarama	4
3.2 Organigram	5
4. De feitelijke leiding van het LDC Plazarama	7
5. De verwantschappen en nauwe banden met andere personen	7
6. Code voor goed bestuur	8
6.1 Missie en visie	8
6.2 Bevoegdheden, taakafbakening van bestuursorganen	9
6.3 Transparantie van de structuur, de kwaliteit en het prijsbeleid	9
6.4 Stakeholders	10

1. Inleiding

1.1 Situering lokaal dienstencentrum Plazarama

Het lokaal dienstencentrum is een onderdeel van Korian Home Care. Het LDC maakt deel uit van de woonzorgzone Seniorplaza te Willebroek.

In de zone zijn er verschillende woonzorgvoorzieningen aanwezig nl. woonzorgcentrum, centrum voor dagverzorging, centrum voor kortverblijf groep van assistentiewoningen. Daarnaast is het hoofdkantoor van Korian Home Care gevestigd op de site en wordt er van hieruit de diensten gezinszorg, kraamzorg, poetsdienst, thuisverpleging aangeboden.

Op de site bevinden zich eveneens een thuiszorgwinkel Orthoshop, een kapsalon, schoonheidssalon met pedicure, een hoorcentrum, brasserie Plaza Bistro, een bloemenwinkel, nagelstudio, kineruimte, zwembad en wellness.

Het lokaal dienstencentrum vormt het hart van de zone. Het heeft een verbindende, preventieve en laagdrempelige rol voor de mensen die verblijven op de zone alsook voor iedereen van de omgeving ongeacht de leeftijd, achtergrond, interesse, financiële draagkracht, mogelijkheden en beperkingen. Buurtgerichte zorg wordt onze grote opdracht. Het lokaal dienstencentrum zal zich profileren als een verlengde van de gemeente waar er aandacht is voor participatie, ontmoeting, warme zorg en ondersteuning rekening houdend met de noden en behoeften van de gebruiker en buurt.

1.2 Situering administratief basisdossier

Dit dossier werd opgemaakt in het kader van het woonzorgdecreet 15 februari 2019 art. 7 en art. 94.

2. Voorgenomen activiteiten

- Het LDC versterkt de gebruikers door het aanbod om hun zelfzorgvermogen en sociale netwerk te versterken.
- Het lokaal dienstencentrum richt zich op ouderen, mantelzorgers en kwetsbare personen binnen de gemeente. Ook mensen buiten de gemeente zijn welkom, bv. Mantelzorgers die zorg dragen voor een inwoner van de gemeente.
- Via de activiteiten versterkt het LDC de sociale cohesie van de buurt
- Het aanbod van het dienstencentrum zal uitgebreid worden vanuit de noden, behoeften en wensen die gedetecteerd worden via de buurtanalyse in opmaak
- Het ruime aanbod van het LDC moet de gebruikers ondersteunen om in goede omstandigheden thuis te blijven wonen. Om de gebruikers en buurtbewoners zo lang mogelijk in hun vertrouwde omgeving te laten wonen, zullen er activiteiten van recreatieve, informatieve en vormende aard georganiseerd worden.
- Het LDC draagt bij tot het uitdragen van het lokaal sociaal beleid. Hiervoor is er overleg met LDC De Wilg en de gemeente.

- Naast activiteiten biedt het LDC allerlei informatie aan over zorg en ondersteuning in de wijk aan de gebruikers
- Er is een actieve samenwerking van het LDC met andere actoren in de buurt.
- Het lokaal dienstencentrum gaat een nauwe samenwerking aan met diensten van het lokaal bestuur, de verenigingen en de zorgverleners van de gemeente.
- Het LDC werkt samen met de buurt en betreft de gebruiker hier in.
- Door de unieke campus waarop het LDC gelegen is, vinden al heel wat mensen uit de buurt hun weg naar onze gebouwen. Dit door het WZC, de assistentiewoningen, onze commerciële partners, Bistro, ... Maar natuurlijk ook door de activiteiten van het LDC en haar partners, OKRA, dansscholen, Yoga, Pilates, Davidsfonds, ...
- De werking van het LDC wordt ondersteund door het inzetten van vele vrijwilligers.
- De activiteiten zullen georganiseerd worden vanuit de noden en behoeften van de gebruikers

Voor een overzicht van activiteiten verwijzen we graag door naar het meerjarenplan.

Volgende activiteiten en dienstverlening worden reeds aangeboden;

- Samenwerking verschillende seniorenverenigingen binnen de gemeente
- Actieve vrijwilligerswerking
- Socio-culturele participatie vergroten door samenwerking met verschillende culturele verenigingen en het zelf aanbieden van socio-culturele activiteiten
- Aanbieden van objectieve en transparante informatie aan ouderen, kwetsbare personen en mantelzorgers
- Recreatieve en ontmoetingsgerichte activiteiten
- Organiseren van informatie en vormende activiteiten
- Coördinatie van thuiszorgdiensten om mensen zolang mogelijk zelfstandig te laten wonen
- Sociale en administratieve ondersteuning door een laagdrempelig aanspreekpunt
- Aanbieden service personenalarmering
- Info, advies toeleiding naar hulpmiddelen in de thuissituatie

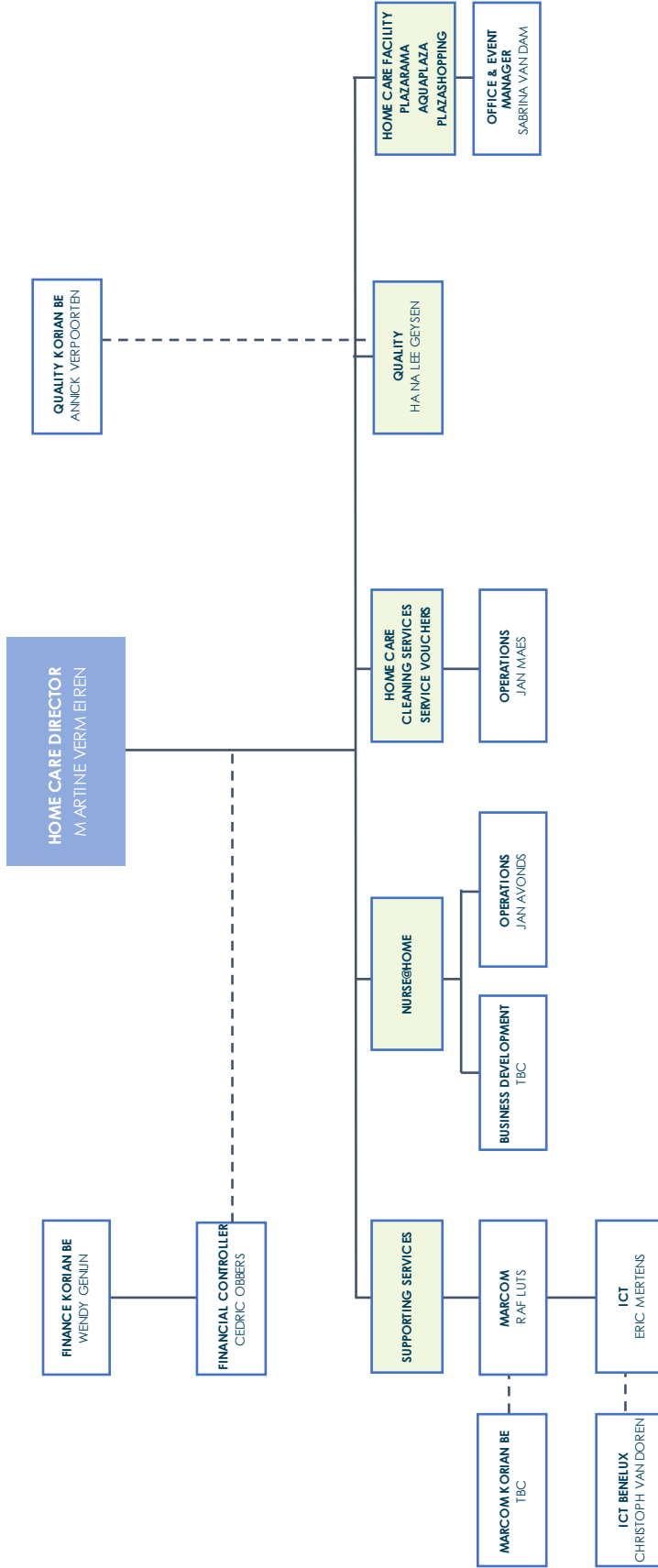
3. De organisatiestructuur

3.1 LDC Plazarama

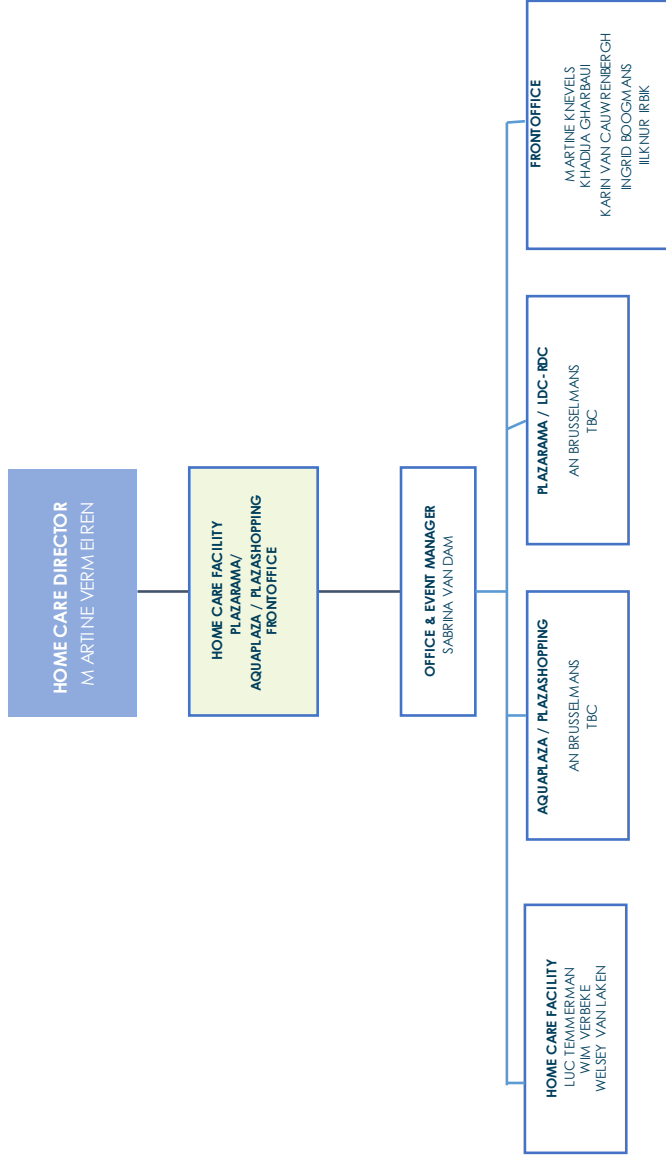
Rechtsvorm: vzw
 Overwinningsstraat 133
 2830 Willebroek
 03/860.70.00
plazarama@korian.be

3.2 Organigram

HOME CARE BELGIUM



HOME CARE BELGIUM – AUXILIARY SERVICES



4. De feitelijke leiding van het LDC Plazarama

De algemeen directeur, Martine Vermeiren, is eindverantwoordelijke van de dagelijkse leiding van KORIAN Home Care. Zij zal de strategische doelstellingen bepalen en toezicht houden op de uitvoering van een kwalitatief beleid cfr de verwachtingen die terug te vinden zijn in het woonzorgdecreet.

Zij staat garant voor een kwalitatief personeelsbeleid en een gezond financieel beleid.

martine.vermeiren@korianhomecare.be

Zij wordt ondersteunt door de facility & event manager, Sabrina Van Dam, die de dagelijkse leiding heeft over het Team van het LDC en mee bewaakt dat de vooropgestelde doelstellingen worden behaald. Zij staat in voor de operationele leiding van het dienstencentrum

sabrina.vandam@korianhomecare.be

De centrumleider, An, Brusselmans, zal samen met de aan te werven stafmedewerker Lokaal dienstencentrum Plazarama instaan voor:

- Operationele werking en coördinatie van het lokaal dienstencentrum
- Coachen en begeleiden van vrijwilligers
- Het uitvoeren van de buurtanalyse en opmaak van het meerjarenplan, alsook voor de uitvoering van de acties die uit deze analyse voortvloeien
- De samenwerking met de verschillende verenigingen
- Het bewaken van de kwaliteit van de zorg en dienstverlening
- Het opvolgen en implementeren van de wetgeving
- De verbindende rol tussen al de gebruikers

an.brusselmans@korianhomecare.be

5. De verwantschappen en nauwe banden met andere personen

Intern

Het Lokaal dienstencentrum is gelegen in het hart van de woonzorgzone. Ze zal een belangrijke en verbindende rol vervullen voor bewoners en bezoekers van de aanwezige woonzorgvoorzieningen gelegen op de zone en de gebruikers van de thuiszorgdiensten aangeboden door Korian home Care.

Daarnaast zal het LDC een nauw overleg hebben met de verschillende andere partners op de site om de werking nog meer te optimaliseren en af te stemmen op de noden en behoeften van de bezoekers.

Extern

Het lokaal dienstencentrum zal voor activiteiten nauw samenwerken met de verschillende aanwezige verenigingen van Willebroek en randgemeenten.

De activiteitenkalenders zullen afgestemd worden en er zal een samenwerking, aanvulling en ondersteuning geboden worden vanuit de werking van het lokaal dienstencentrum.

De samenwerkingen zijn van cruciaal belang om een zorgzame buurt te kunnen uitbouwen, hulp en zorg voor iedereen bereikbaar te maken waarin het individu centraal staat en de autonomie en zelfbeschikking van het individu gerespecteerd wordt.

Momenteel zijn er zeer goede wisselwerkingen met onderstaande externe organisaties;

- Orthopshop
- Blijf Actief Wonen
- Act With Care
- LDC De Wilg
- WZC Seniorplaza
- KORIAN Home Care
- UPV
- Palliatief Netwerk Mechelen
- Eerste Lijnszone Klein Brabant en haar partners
- OKRA Willebroek
- Davidsfonds
- Kinderopvang Pardoes
- CAW Boom Mechelen Lier
- Praatcafe dementie Klein Brabant- Vaartland en al haar partners
- Yoga Rama Saenen
- VZW Huize Eyckerheyde
- GO! Basisschool 't Pleintje

6. Code voor goed bestuur

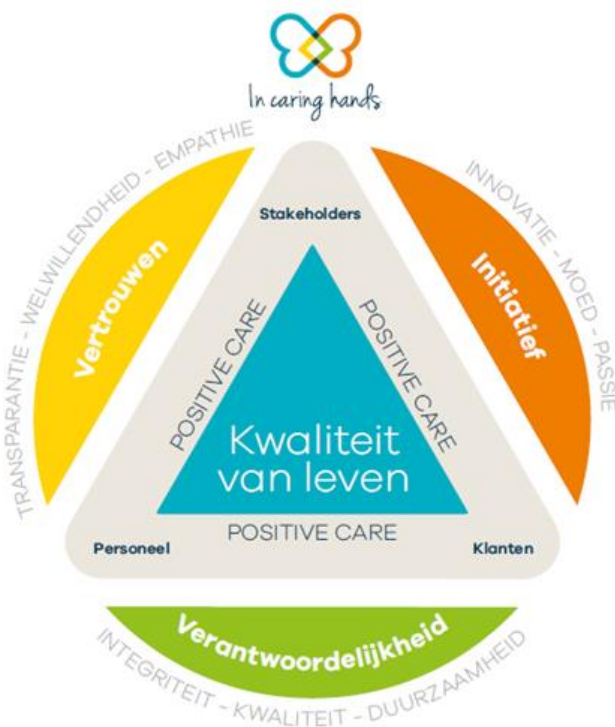
6.1 Missie en visie

De missie van Korian is "**In Caring Hands**". U mag steeds vertrouwen op een persoonsgerichte zorg en ondersteuning. Ze is gebaseerd op onze visie. Deze visie stelt '**Kwaliteit van leven**' centraal voor elke gebruiker.

We maken ze tastbaar door ons **Positive Care**-programma. Hierin werken we 'Kwaliteit van leven' uit met concrete activiteiten. Op maat van onze woonzorgcentra, assistentiewoningen, herstelverblijven, kortverblijven, dagverzorgingscentra, thuiszorgdiensten en lokale dienstencentra. We baseren ons op het **Active Ageing-concept van de Wereldgezondheidsorganisatie**. Dit concept leert ons om verouderen te zien als een positief gegeven.

Waar wij sterk in geloven? We gaan uit van **de mogelijkheden en de wensen van u als gebruiker**. We focussen dus niet op de beperkingen. Dit principe passen we succesvol toe in verschillende domeinen: zinnvolle dagbesteding, interessegerichte animatie, sociaal culturele activiteiten, een aangename inrichting van onze infrastructuur, en zo verder.

Onze zorgvisie is sterk gedreven door **nieuwe technologieën**, die we proberen verweven in onze programmatie. **Korian is een waardengedreven bedrijf**. Onze vier basiswaarden zijn verantwoordelijkheid, welwillendheid, transparantie en initiatief.



'Kwaliteit van leven' voor de medewerkers. Aan onze visie geven we ook voor onze medewerkers een gerichte invulling. Dat doen we door zorg te dragen voor hen die zorg dragen.

6.2 Bevoegdheden, taakafbakening van bestuursorganen

Vzw Onafhankelijke thuiszorgverenigingen
Algemene vergadering
Raad van Bestuur
Dagelijks bestuur

Hiervoor verwijzen we naar de statuten.

6.3 Transparantie van de structuur, de kwaliteit en het prijsbeleid

Het lokaal dienstencentrum zal op een transparante manier communiceren aan alle belanghebbenden over:

- de organisatiestructuur en de wijzigingen hieromtrent
De organisatiestructuur zal worden opgenomen in het kwaliteitshandboek en zal gecommuniceerd worden op de website
- het kwaliteitsbeleid
Het kwaliteitsbeleid zal worden gevoerd zoals dit voorzien is in het kwaliteitsdecreet van 17 oktober 2003 betreffende de kwaliteit van de gezondheids- en welzijnsvoorzieningen, met conditionele, operationele en garantie-elementen.

Het lokaal dienstencentrum zorgt voor de opmaak van een jaarlijkse kwaliteitsplanning, een driejaarlijkse zelfevaluatie, een driejaarlijkse tevredenheidsmeting en de vereiste buurtanalyse.

het prijzenbeleid: Het prijzenbeleid zal transparant gevoerd en gecommuniceerd worden aan alle belanghebbenden. Het lokaal dienstencentrum zal democratische prijzen hanteren om de toegankelijkheid te waarborgen. De prijslijst zal periodiek herzien en goedgekeurd worden samen met de bevoegde directie.

6.4 Stakeholders

LDC Plazarama zet zich in om haar stakeholders zoveel mogelijk te betrekken. Onze gebruikers staan centraal in onze visie "in caring hands". Iedere medewerker en directie, is een aanspreekpunt voor de gebruiker, of zijn familie/mantelzorger/netwerk.

Het LDC staat open voor klachten en opmerkingen, meldingen en suggesties. In het kwaliteitshandboek staat de klachtenprocedure uitgeschreven. De centrumleider is de centrale figuur in de behandeling van de gemelde klachten. Deze worden besproken en kunnen aanleiding geven tot verbeterpunten of jaardoelen en indien nodig op te nemen in de jaardoelen.

Er vindt periodiek overleg plaats met de betrokken stakeholders zoals een teamoverleg intern, werkingsoverleg met lokale bestuur, deelname aan seniorenraad, cultuurraad enz.

Vanuit het LDC wordt er ook jaarlijks een tevredenheidsmeting gedaan bij gebruikers. In 2021 ging deze gepaard met enkele vragen voor de buurtanalyse.

Vermits er op onze site een grote groep vrijwilligers actief is, zijn er meerdere coördinatoren. Zij zijn allemaal aanspreekpunt, organiseren samen maandelijks overleg en jaarlijks met alle vrijwilligers. In 2020 was er ook een tevredenheidsenquête voor de vrijwilligers.

De gebruikers van het lokaal dienstencentrum zullen nauw betrokken worden bij het adviesmoment. Hier zullen vertegenwoordigers van gebruikers, vrijwilligers, lokale seniorenverenigingen en andere regionale partners advies kunnen geven over het lopende meerjarenplan en de algemene werking van het centrum. Dit adviesmoment zal twee keer per jaar plaatsvinden.